

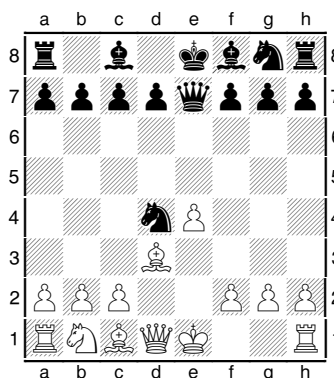
Regionální přebor skupina B – 5. kolo, 13.12.2015

Sokol Brandýs nad Labem – Karbo Benátky nad Jizerou A

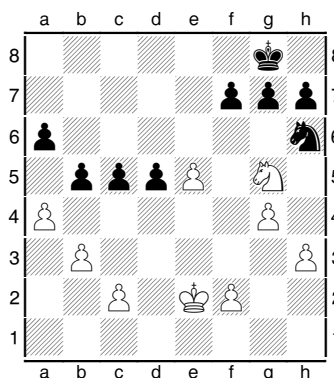
V domácích zápasech jsme byli zatím stoprocentní. V zisk tří bodů jsem proto věřil i v posledním zápase roku 2015, kdy k nám přijel jeden z nejčastějších soupeřů – Benátky. Při našich vzájemných zápasech vždy panuje pohoda a dobrá nálada, ať je výsledek jakýkoli. Nejinak tomu bylo i dnes.

Sestavy naznačovaly, že bychom především na zadních šachovnicích měli bodovat. I průběh tomu dlouho odpovídal, jen konečný výsledek byl úplně jiný.

Tradičně mezi prvními vždy končí Jarda Rádl. I dnes, ačkoli jeho partie měla 53 tahů, skončil první. Jeho mladičkému soupeři se partie vůbec nepovedla. O první figuru přišel již v pátém tahu. 1. e4 e5 2. Jf3 Jc6 3. d4 exd4 4. Jxd4 De7 5. Sd3 Jxd4. Zbytek partie se nesl v podobném duchu.



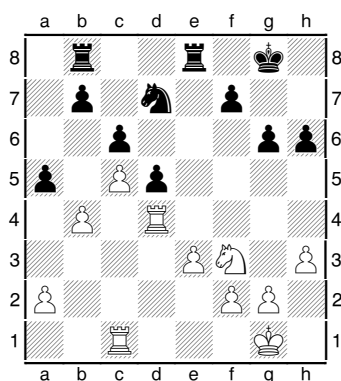
Druhý bod přidal Adam Wagner. Jeho partie rychle přešla do jezdcové koncovky, kde Adam měl aktivnějšího krále a soupeř špatně umístěného jezdce. V pozici na diagramu se chtěl soupeř uvolnit tahem 25...f5.



Zapomněl však na brání mimochodem. 26.exf6 gxf6 Nyní se rozeskákal bílý jezdec 27. Je6 a dokončil zkázu

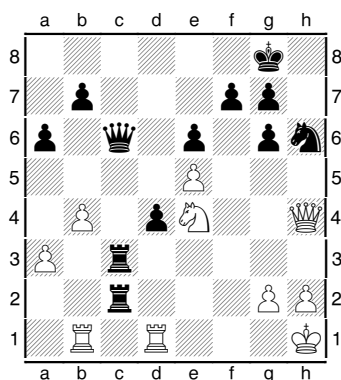
černého likvidací jeho pěšců na dámském křídle. Vedeme 2:0.

V této chvíli dostávám od svého soupeře nabídku na remízu. Jdu se podívat na ostatní šachovnice. Vypadá to na jasné vítězství. Krásně stojí Zdeněk i Pepa, Zbyněk to má už téměř hotové a Pavel s Jardou nestojí nijak špatně. To bude dobré.



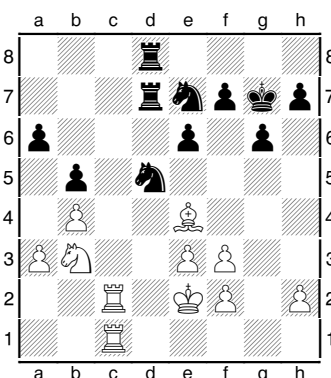
Souhlasím s plichtou. Jenže!

Jenže po chvílce přichází strašný omyl Zbyňka. Ve vítězné euforii přehlíží jednoduchý mat.

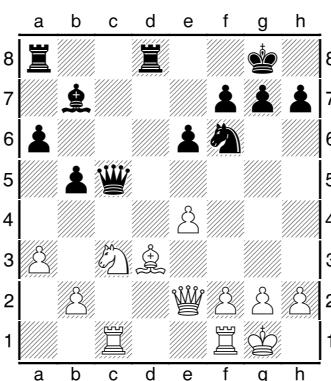


Místo správného 28...g5 hraje 28...Ve3?? a po 29. Dd8 mu zbyly oči pro pláč. Vzhledem k jediné variantě Kh7 30.Jg5 mat se vzdal.

Naštěstí se ještě nic neděje. Vše vypadá dobře. Takže, když se Pavel Zolman v této pozici rozhodl nabídnout remízu, nemám nic proti. Vedeme 3:2.



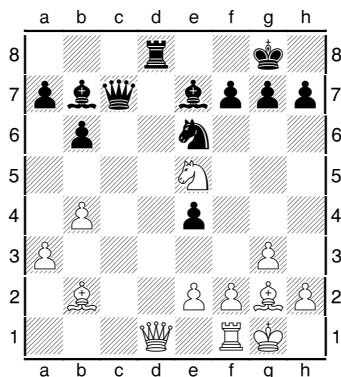
Na páté desce pěkně rozehrál svou partii Jarda Klasna. V sedmnáctém tahu mohl dokonce získat čistého pěšce.



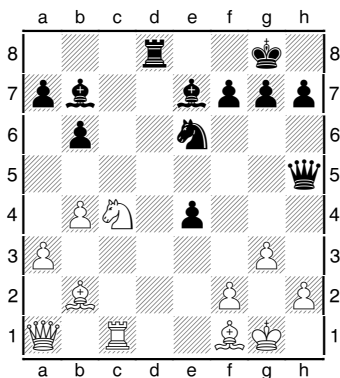
17. Jxb5 Místo zisku pěšce jednoho daroval. Zahrál 17. e5 a po Jd7 18. Se4 Sxe4 19. Jxe4 Dxe5 byl o pěšce chudší. Toho soupeř využil k zisku bodu. 3:3

Další nečekaná prohra se vyrojila na dvojce. Zdeněk Ševčík se černými figurami krásně rozvinul, a když soupeř

začal kupit nepřesnosti, získal materiální převahu i útok.



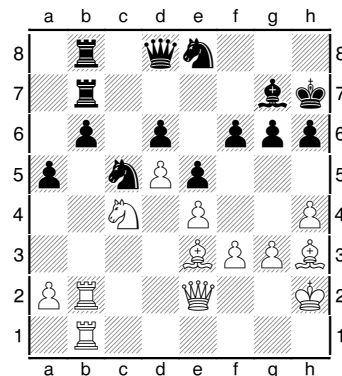
V této pozici byl bílý na tahu. Černý svým posledním tahem napadl věží bílou dámou. Ta musí ustoupit. Nejlépe asi na b1. Bílý si však vybral kout. **19. Da1 Dc2** Tah dámou do rohu umožnil černé dámě vstoupit na druhou řadu a napadnout pěšce. S tím měl bílý postoupit. On se rozhodl pro oběť, kterou počítač nehodnotí příliš korektně. **20. Vc1 Dxe2 21. Sf1 Dh5** O osudu partie měla rozhodnout diagonála h1-a8. Toho si byli určitě oba soupeři vědomi, ale nevěnovali tomu až takový význam. Nyní měl bílý vrátit střelce do domečku. Místo toho začal přesouvat jezdce k obraně **22. Jc4.**



Ted'. Ted'. Ted'. V tento okamžik se rozhodovalo o osudu partie a i zápasu. Nyní si měl černý uvědomit, že k útoku na bílého krále potřebuje zapojit všechny figurky, a především střelce z b7. Vítězným tahem tedy měl být postup pěšce na e3! (Vzít pěšce nelze 23. Jxe3 Jg5 a matu nebo obrovským materiálním ztrátám nelze zabránit. Ani 23.fxe3 nejde kvůli Df3. Po 23. Sg2 by následovalo exf2+ 24. Kxf2 Sxg2 25.Kxg2 De2 s matem.) Prostě po 22...e3 jsem nenašel za bílého obranu. V partii se stalo rovnou **22...Jg5 23. Sg2 Jf3+ 24. Sxf3 exf3 25. Vd1 Vc8** (lepší bylo Ve8) **26. Je3 Dh3?** (lépe Sg5) **27. Vc1 Ve8 28. Vc7?** Zde dostal černý druhou možnost výhry 28...Sd6, pak nelze Vxb7 pro 29...Vxe3 30. Df1 Ve1! A po jediném 29. Vc2 vyhrává Vxe3 30. fxe3 Sxg3 31. Df1

f2+ 32. Vxf2 Sxf2 33. Dxf2 Dg4 34. Kf1 Dd1 35. Sg2+. Stalo **28...Sa6 29. Dd1 Vd8 30. Dxf3** bílý dorovnal materiál. Černému už ale nezbyl čas. Prapor dole. 3:4

Zachránit alespoň remízu 4:4 mohl Pepa Kabát. Získal prostorovou převahu, kterou po chybě soupeře Dd8 mohl přetavit v materiální převahu. Vítěznou kombinaci však neobjevil.



Bílý vyhraje po 34. Sxc5 dxc5 35. Jxa5 Kromě pěšce získává ještě minimálně kvalitu. V partii se hrálo **34. Ja3 Sf8 35. Jb5.** Zde se soupeři dohodli na remíze.

Tak jsme dali našim hostům krásný vánoční dárek – 3 body. 3,5:4,5.